

---

## KULLANIM KILAVUZU




### Katalog

Güvenlik Önlemleri.....	2
Tanıtım.....	Hata! Yer işareti tanımlanmamış.
Kullanım.....	Hata! Yer işareti tanımlanmamış.
Yükseltme Özellikleri .....	Hata! Yer işareti tanımlanmamış.
Bakım ve Sorun Giderme.....	7
Teknik Özellikleri.....	8

Derlemek:	Kontrol:	Onaylamak:

## Güvenlik Önlemleri

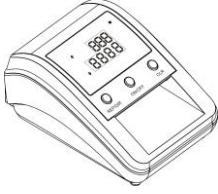
Parçalara zarar verme ve yaralanmalara neden olmamak için lütfen dikkatlice okuyunuz.

	<ul style="list-style-type: none"><li>❖ Aygıt temizlerken hiçbir yanıcı ve parlayıcı gaz kullanmayınız.</li><li>❖ Uzun bir süre kullanmadan önce yaklaşık iki saat oda sıcaklığında ortam sıcaklığını alması için bekletiniz.</li><li>❖ Cihaza yabancı maddeler ve metal objeler zarar verebileceği için bunlar ile bakıma alınmamalıdır. Herhangi bir arıza durumunda servisi arayınız.</li></ul>
	<ul style="list-style-type: none"><li>❖ Elleriniz ıslak şekilde iken, elektro şoku engellemek için AC adaptörünü çıplak el ile prize takmayınız ve ya prizden çıkartmayınız.</li><li>❖ Başka bir konuma taşımak istediğiniz zaman, yangın veya başka bir tehlikeye karşı prizden çıkartınız.</li><li>❖ Adaptörü prizden çekerken kablosundan tutarak değil, göbeğinden tutarak çıkartın.</li><li>❖ AC/DC adaptörünün ve kablosunun üzerine ağır nesnelere koymaktan kaçının. Bu kabloya zarar verir ve elektrik şokuna neden olabilir.</li><li>❖ AC/DC Adaptörünü sadece cihazda belirtilen güç girişine takınız.</li></ul>
	<ul style="list-style-type: none"><li>❖ Batarya depolama değişimi temiz ve kuru bir ortamda olmalıdır. Ve -5 ile 35°C arasında bir oda sıcaklığında korunması gerekmektedir.</li><li>❖ Bataryayı uzun süre kullanmayacağınız zaman, lütfen bataryayı makineden dışarı çıkartın ve her 6 ayda bir şarj ediniz.</li></ul>

## Giriş

Bu ürünü tercih ettiğiniz için teşekkür ederiz. Bu ürün sahte paraları tespit etmede ve değerlerini belirlemenizde günlük kullanım için size yardımcı olacaktır. Aşağıda cihazın tüm ana ünitelerinin şekillerini görebilirsiniz. Daha fazla bilgi için tedarikçinize iletişime geçmekten çekinmeyiniz.

## Paketin İÇeriĐi



Dedektör



Kullanma Kılavuzu

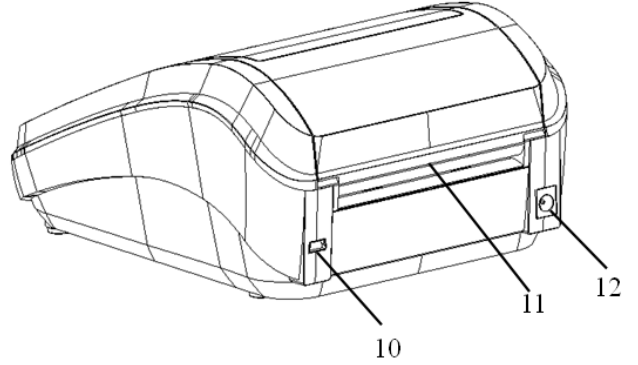
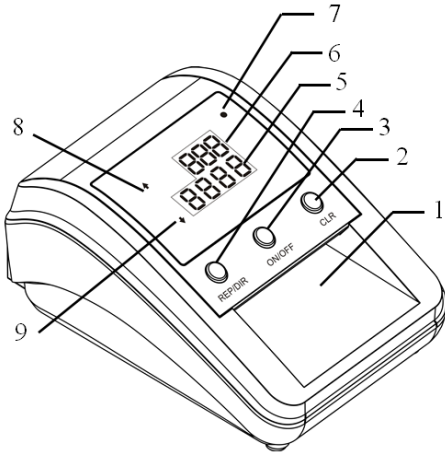


AC/DC Güç Adaptörü



USB download Kablo (opsiyonel)

## Birim Tasarımı



1. Banknot Besleyici

2. CLR butonu

3. ON/OFF butonu

4. RAPOR/YÖN butonu

5. Banknot DeĐeri

6. Banknotun sıra numarası.

7.Kırmızı ve mavi sinyal

8. Arka çıkış Yönü

9. Ön Çıkış Yönü

10.USB Download portu

11. Arka çıkış

12. Güç adaptörü bağlantısı

---

## **Kullanım**

### **AÇMA/KAPAMA**

Cihazı adaptöre bağladıktan sonra, Açma/Kapama butonuna 2 saniye boyunca basılı tutunuz. Cihaz kendi kendini test edecektir ve ekranda yazılım versiyonu görüntülenecektir (üst ekran ve yüklenmiş para (Alt ekran) (Örneğin: i.e:C18, Lr). Dedektör ekranları "0" ı gösterdiğinde çalışmak için hazır olduğu anlamına gelmektedir.

Cihazı Kapatmak için "ON/OFF" butonuna 2 saniye basılı tutunuz.

### **Cihaza Banknot Verme**

Lütfen banknotu besleyiciden içeri doğru hafifçe itiniz. Cihaz otomatik olarak banknotu içine çekecektir. Türk lirasını her hangi bir yönünden cihaza verebilirsiniz.

### **Çıkış Yönü**

Orijinal paraların çıkış yönünü değiştirmek isterseniz "REP/DIR" butonuna iki saniye boyunca basılı tutunuz. Ok sinyali yeni ayarlanan çıkış yönünü gösterecektir.

Sahte parayı makine size önden geri iade edecektir. Yani sahte paranın çıkış yönü her zaman ön taraf olacaktır ve değiştirilemez.

Makine çıkış yönünü hafızaya alarak bunu saklayacaktır.

### **Ekran**

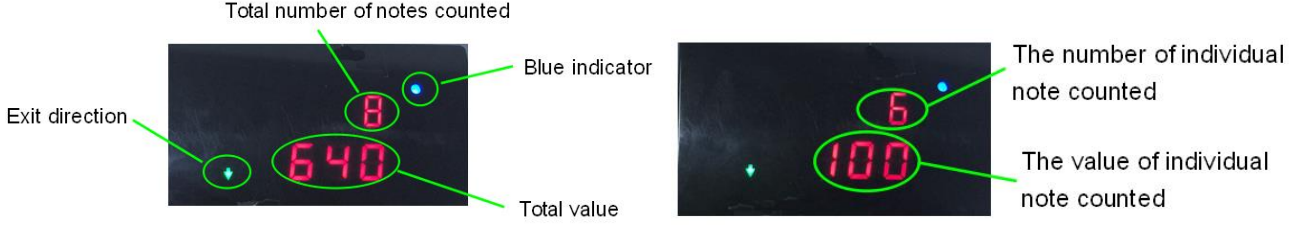
Ekran toplam test edilmiş paranın sayım numarasını ve değerini gösterecektir.

Sayılan paraların sayısı toplam 999 adet ve 9999 değerine ulaştığında ekran otomatik olarak sıfırlayacaktır.

### **Rapor**

Gerçek banknotların; Birim geçmişi, makine, açık, toplam sayısı ve değeri (Dahil olduğu sürece sayısı ve her bireysel değeri)

Rapor moduna girmek için "REP/DIR" butonuna bir kere basınız. Ekran toplam değeri ve sayısını gösterir. "REP/DIR" butonuna her basıldığında makine bir sonraki paranın adet sayısını ve değer tutarını gösterecektir.



Rapor özelliğinden çıkmak için, cihaza para koyun veya silmek ve rapordan çıkmak için "CLR" butonuna 2 saniye boyunca basılı tutunuz.

### **Uyku Modu**

5 Dakika sonra uyku modu etkinleşir: Ekran kapanır ve sadece mavi ışık sinyali açık kalır. Cihazı uyandırmak için her hangi bir düğmeye basınız ya da besleyiciye bir para koyarak test ediniz.

Dedektör isteğe bağlı şarj edilebilir pille çalışır ve uyku modu olduğunda cihaz 15 dakika sonra kendini otomatik olarak kapatır.

"ON/OFF" butonuna 2 saniye boyunca basılı tutulunca makine kendini kapatacaktır.

### **Batarya**

Dedektöre isteğe bağlı şarj edilebilir batarya takılabilir. Şarj olurken belli aralıklar ile ekran "-Ch" durumunu gösterecektir. İlk kullanımda en az 15 saat bataryayı şarj etmenizi öneririz. Şarj edilebilir batarya voltajı düşük ve cihaz elektriğe bağlı değil ise, cihaz kullanıcıyı uyarmak için ekran "-Lo" yazısını gösterir.

## Güncelleme İşlevi

Bu detektöre yeni yazılım uygulaması yüklenebilir. Cihazın doğru bir şekilde güncellenmesi için lütfen takip eden yönergeleri izleyin.

Adım 1 İlk önce makineyi kapatın ve güç adaptöründen ayırınız.

Adım 2 Opsiyonel güncelleme kablosunun mini USB ucunu cihaza bağlayınız. Ve diğer ucunu PC ye bağlayınız.

Adım 3 Cihazı tekrar güç adaptörüne bağlayınız.

Adım 4 "ON/OFF" ve "CLR" butonlarına beraber basarak cihazı açınız.

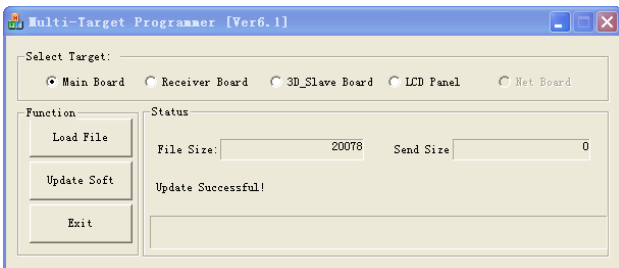
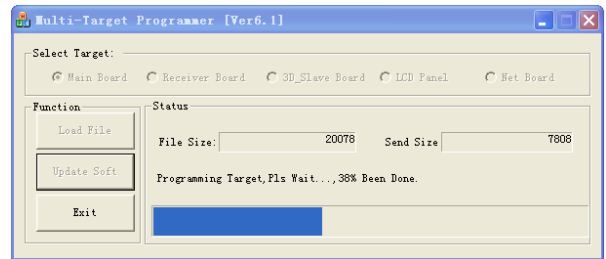
Adım 5 Ekranın '-' göstermesi gerekiyor (toplam 7 çizgi). Eğer belirtilen şekil çıkmaz ise lütfen yukarıdaki adımları tekrarlayınız. Eğer ekranda çizgi şekli belirirse 6. Adımdan devam ediniz.

Adım 6 Download uygulamasını çalıştırın.

Adım 7 "Load File" yazısına tıklayınız ardından yüklemek istediğiniz xxx.UPL dosyasını seçerek tamam butonuna basınız.

Adım 8 'Update Soft' yazısına tıklayarak yeni yazılımı yüklemeye başlayın.

Adım 9 Yeni program yüklemesi bitince(Son Resim), Cihazı fişten çıkartın ve tekrardan başlatın.



➤ Not: Yalnız batarya güncellemeyi desteklemez.

## **Bakım ve sorun giderme**

### **Bakım Talimatları**

Makinenin düzgün çalışması için periyodik bakıma ihtiyacı vardır.

1. Belirlenen çerçeve içinde sadece üniteyi temizleyin;
2. Bu üniteyi havalandırılmış bir ortama koyunuz ve herhangi bir güç ve manyetik alandan uzak tutunuz.
3. Özel bir temizleme kiti ile en az ayda bir sensörlerini ve kayışlarını temizleyin.
4. Sensörlerin yaralanmasından koruyunuz. Sert veya keskin cisimler ile temizlemeyin.
5. Dedektörü sökmeye çalışmayın.

### **Hata Mesajları**

#### **Kendi kendini test etme ve hata kodunu görüntüleme**

Bu makine her açıldığı zaman kendi kendini test eder ve hata kodunu görüntüler. Eğer ekranda görüntülenirse bu genelde sensörlerin üzerinde para kalmış veya tozlanmışdır. Lütfen temiz bir fırça veya bez ile sensörleri temizleyin yada banknotu cihazdan çıkartıp makineyi tekrardan kapatıp açınız.

Ekran Hata Mesajları	Hata Tipi
P01	Üst Sol IR sensörü hatalı.
P02	Üst Sağ IR sensörü hatalı.
P03	Alt Sol IR sensörü hatalı.
P04	Alt Sağ IR sensörü hatalı.
P05	Besleme sensörü hatalı.
P06	Yön hız sensörü hatalı.
P09	Sağ geçiş sensörü hatalı
P10	Sol geçiş sensörü hatalı

#### **Dedektör Hata Mesajı Görüntüleme**

Para test etme sırasında eğer aşağıda ki hata kodlarından biri görüntülendiğinde, sorunun ne olduğunu anlamak ve gidermek için aşağıdaki tabloyu inceleyin.

Ekran Hata Mesajları	Hata Tipi
E01	Uzunluk Hatası
E02/ E03	Manyetik özellik Hatası
E04/ E05	IR özellik hatası
E06	Kalınlık Hatası
E07	Eğik Banknot
E08	Hologram Hatası
E09/E10/E11/E12	Kağıt Kalitesi Hatası
E20	Geçiş Hatası

## **Teknik Özellikleri ...**

Test Özelliđi:	Manyetik, Infared, Resim, Kađıt Kalitesi, Kalınlık
Ölçüleri:	14x18x8.5cm
Güç Kaynađı:	AC100V~240V 50/60Hz
Kullanım Oram Sıcaklıđı:	0~40°C
Depolama Sıcaklıđı:	-20~65°C
Batarya:	Şarj edilebilir lityum batarya 10.8V/600mAH
Güç Tüketimi:	<10W
Hız:	<0.5s/sheet
Ađırlık:	650g

Eđer makinede çözümediđiniz bir hata olduysa, Lütfen teknik departmanımızı arayınız yada acentemiz ile iletişime geçiniz.

Bu ürün üzerinde bilgi vermeden deđişikliğe gidebilir.

[HTM Pointer 2](#)

[Sahte Para Makinası](#)

Karadeniz Dıř Ticaret

[www.parasistem.com](http://www.parasistem.com)

[info@parasistem.com](mailto:info@parasistem.com)

0212 479 25 25