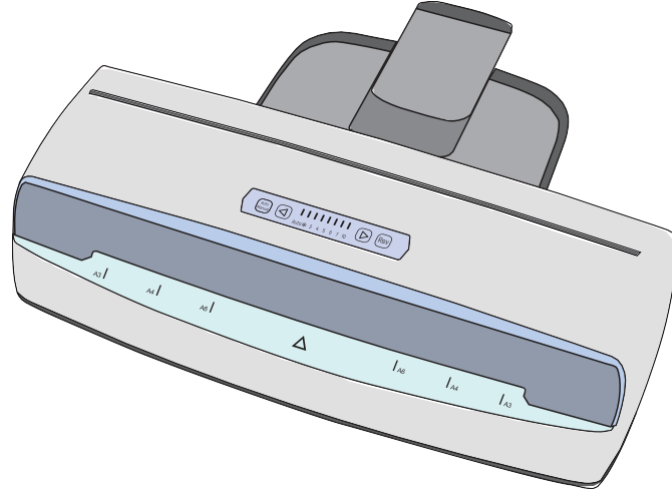




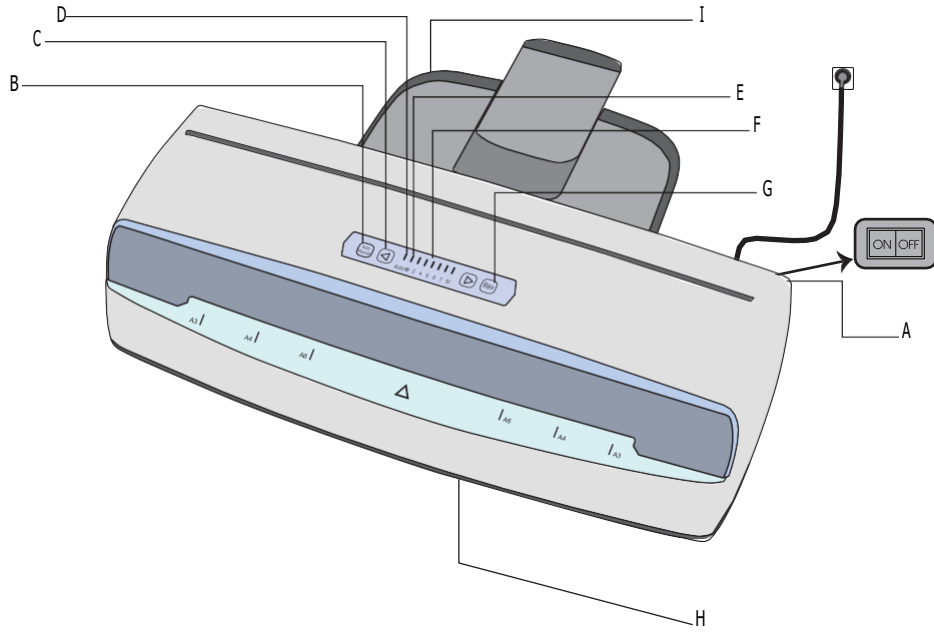
VL602

Ofis Laminasyon Cihazı



Lütfen kullanmadan önce bu kılavuzu okuyunuz.

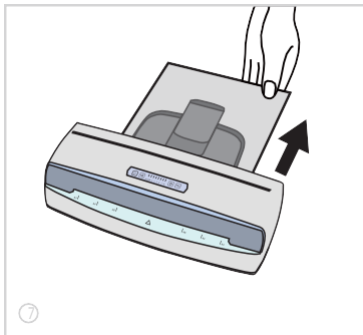
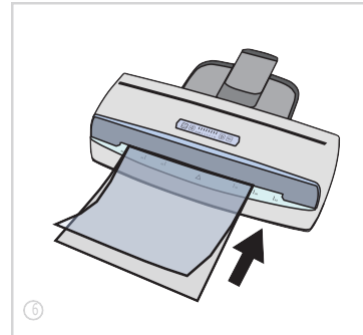
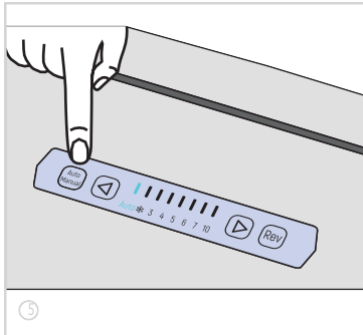
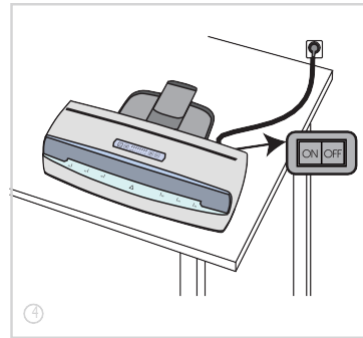
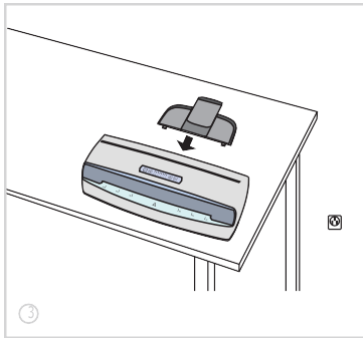
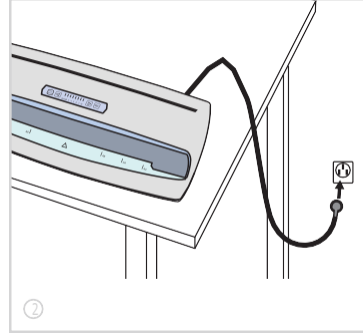
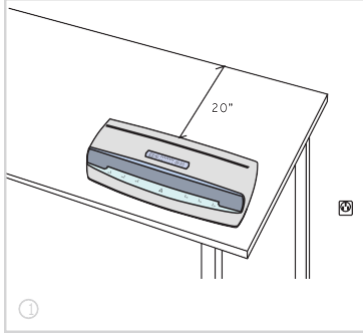
LAMİNASYON CİHAZI TUŞLARI



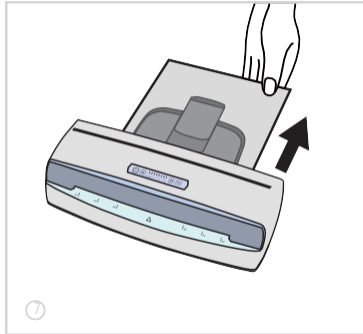
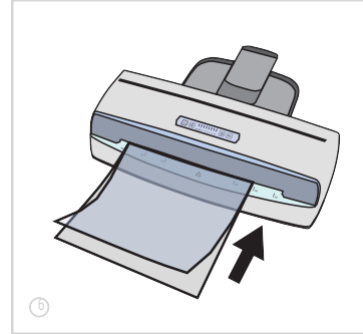
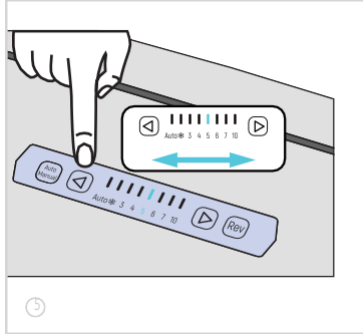
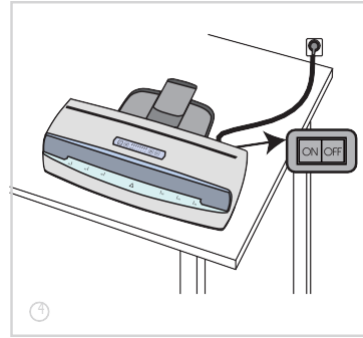
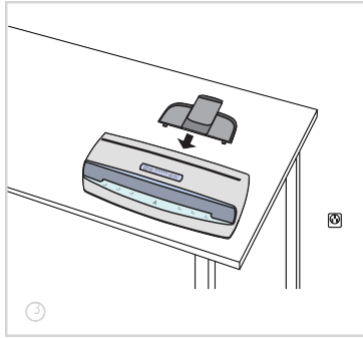
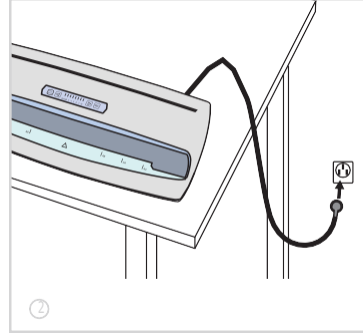
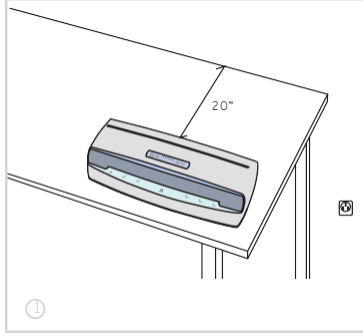
- A. Açma/Kapama Tuşu
- B. Oto/Manuel Modu Tuşu
- C. Film Seçim Tuşu
- D. Otomatik Modu Göstergesi
- E. Soğuk Laminasyon Göstergesi

- F. Film Kalınlık Göstergesi (75mic-250mic)
- G. Geri Sarma Tuşu
- H. Film/Belge Giriş Yuvası
- İ. Çıkış Tepsisi

HIZLI BAŞLANGIÇ REHBERİ - OTOMATİK MOD



HIZLI BAŞLANGIÇ REHBERİ - MANUEL MOD



ÜRÜN ÖZELLİKLERİ

Performans

Giriş açıklığı	33 cm (13 inç)	Gerilim / Frekans / Akım (Amper)	100V AC, 50/60Hz,
Film kalınlığı (min)	75 Mic (tek taraf)	Watt miktarı	1400 Watt
Film kalınlığı (max)	250 Mic (tek taraf)	Boyutlar (YxGxD)	480 x 203x 127mm
Isınma Süresi (yaklaşık)	60 saniye	Net Ağırlık	
Soğuma Süresi	30-60 Dakika arası	Maksimum belge kalınlığı	
Laminasyon Hızı	Dakikada en fazla 1500mm (59"/dk.)	(laminasyon kapasitesi)	0.6 mm
Silindirlerin sayısı	6		
Hazır göstergesi	Işık ve uyarı bip sesi		
Geri Sarma/Otomatik Sıkışma motoru	Evet		
Otomatik Kapanma	Evet		
Fotoğraf özelliği	Evet		
Çıkış tepsisi	Evet		
Soğuk laminasyon	Evet		

ÖNEMLİ GÜVENLİK TALİMATLARI - İLERİDE KULLANMAK ÜZERE SAKLAYIN

- Makine sadece iç mekân kullanımı içindir. Makineyi erişimi kolay bir prize takın.
- Elektrik çarpmasını önlemek için cihazı suya yakın yerlerde kullanmayın, cihazın üzerine, elektrik kablosuna veya duvar prizine su dökmeyin.

1. Makinenin sabit bir yüzeyde olduğundan emin olun.
2. Laminant filmlerini kontrol edin ve makineyi son laminasyondan önce ayarlayın.
3. Laminasyondan önce zımba tellerini ve diğer metal eşyaları çıkarın.
4. Makineyi ısı ve sudan uzak tutun.
5. Her kullanımdan sonra lütfen makineyi kapatın.
6. Uzun süre kullanılmadığında makineyi fişten çekin.
7. Uygun ayarlarda kullanılmak üzere tasarlanmış filmler kullanın.
8. Kullanım sırasında lütfen evcil hayvanlardan uzak tutun.
9. Kendinden yapışkanlı filmlerin yalnızca soğuk ayarda kullanıldığından emin olun.

ÖNEMLİ GÜVENLİK TALİMATLARI - İLERİDE KULLANMAK ÜZERE SAKLAYIN

1. Güç kablosunu sıcak yüzeylerle temas halinde bırakmayın.
2. Elektrik kablosunu dolaplardan veya raflardan asılı bırakmayın.
3. Elektrik kablosu hasar görmüşse, lütfen cihazı kullanmayın.
4. Cihazı açmaya ya da başka şekilde tamir etmeye çalışmayın.
5. Cihazın belirtilen kapasitesini aşmayın.
6. Çocukların bu makineyi yetişkin gözetimi olmadan kullanmasına izin vermeyin.
7. Keskin veya metal nesnelere laminasyonu kullanmayın (örneğin: zımbalar, ataç gibi).
8. Sıcak ortamlarda ısıya duyarlı belgeleri (örneğin: biletler, ultrasonlar gibi) lamine etmeyin.
9. Sıcak ortamlarda kendinden yapışkanlı filmlerle laminasyon cihazını kullanmayın.
10. Boş bir laminasyon filmini lamine etmeyin.

ÜRÜN ÖZELLİKLERİ

AUTO SENSE (OTOMATİK ALGILAMA)

- Bu özellik, yanlış besleme varsa veya belge normal çalışma süresi içinde cihazdan tamamen geçmemişse bu durumu algılar ve uyarı vererek sıkışma giderilinceye kadar belgeyi otomatik olarak ters çevirir. Bu sistem, film kalınlığını da algılar ve en uygun laminasyon ayarına kendiliğinden ayarlar.

GERİ SARMA

- Kullanım sırasında laminasyon filmini çıkarmak için, film makineden çıkana kadar geri sarma düğmesine basılı tutun.

OTOMATİK KAPANMA

- Cihaz 30 dakika boyunca kullanılmazsa, "Otomatik Kapanma" özelliği cihazı bekleme moduna geçirir.

TAVSİYELER

- Lamine edilecek malzemeyi her zaman uygun büyüklükteki filmin içine koyun.
- Son işlemden önce laminantı her zaman benzer boyutta ve kalınlıktaki ürünlerle test edin.
- Filmi ve ürünü laminasyon için hazırlayın. Ürünü ortalanmış ve önü kapalı kenara gelecek şekilde filmin içine yerleştirin. Filmin ürün için çok büyük olmadığından emin olun.
- Gerekirse, laminasyon ve soğutmadan sonra ürünün etrafındaki fazla malzemeyi kesin.
- Farklı film kalınlıklarında (ve sıcaklık ayarlarında) çalışırken, öncelikle en ince poşetlerden başlamanız önerilir.

LAMİNASYON ÖNCESİ

- Makinenin sabit bir yüzeyde olduğundan emin olun.
- Makinenin arkasında tüm nesnelerin serbestçe geçmesi için yeterince açık alan (en az 50 cm) olduğunu kontrol edin.
- Makineyi erişimi kolay bir prize takın.
- En iyi laminasyon sonuçları için Çıkış Tepsisine yerleştirin.

LAMİNASYON ADIMLARI (Otomatik Mod)

- Cihazı açın (tuş, makinenin sağ arka tarafında bulunur). Düzgün çalışmasını sağlamak için tüm göstergeler (250mic göstergeye kadar soğuk laminasyon göstergesi) bir kontrol ışığı sisteminin bir parçası olarak yanıp söner. Ardından soğuk laminasyon göstergesi açık beyaz renkte yanar ve makine iki kez bip sesi çıkarır. Ardından soğuk laminasyon yapılabilir. Not: Soğuk ayarı sıcak laminasyondan sonra kullanmak için, cihazın 30-60 dakika soğumasını beklemeniz gerekebilir.
- Lütfen Otomatik / Manuel düğmesine basın. Otomatik mod etkinleştirilir ve otomatik olarak yanar ve makine ısındığında laminasyona hazır olduğunu göstermek için iki kez bip sesi çıkarır. Cihaz, yerleştirdiğiniz film kalınlığını otomatik olarak tanıyan Otomatik algılama özelliğine sahiptir.
- İlk önce kapalı kenarı olan filmi torba/belge girişine yerleştirin. Film açık durumda değilken, belge girişinin içinde düz ve ortada tutun. Giriş işaretlerini kılavuz olarak kullanın. Not: FARKLI FİLM KALINLIĞI (VE SICAKLIK AYARLARI) İLE ÇALIŞIRKEN, İLK OLARAK MUTLAKA KALIN FİMLERLE BAŞLANMASI ÖNERİLİR. UZUN SÜRELİ SICAK LAMİNASYONDAN SONRA, MAKİNENİN SOĞUTULMASI VE İNCE FİMLERİN BUNDAN SONRA LAMİNE EDİLMESİ ÖNERİLİR.
- Bu cihaz, yanlış besleme olması durumunda bunu algılayan ve kullanıcıyı uyarın bir Gelişmiş Film Takip Sistemi ile donatılmıştır. Sıkışma algılandığında, cihaz sıkışmayı gidermek için belgeyi otomatik olarak geri iter. Sıkışma tamamen giderilmezse, laminantı makineden tamamen çıkarmak için filmi çekerken geri sarma düğmesini basılı tutun. Sıkışma giderildikten sonra, cihaz normal çalışmaya geri döner.
- Çıktıktan sonra, lamine edilmiş film sıcak ve yumuşak olabilir. En iyi kalite ve sıkışmayı önlemek için filmi hızlı şekilde cihazdan çıkarın. Film soğuması için düz bir yere yerleştirin. Sıcak film kullanırken dikkatli olun. SONRAKİ LAMİNASYON İŞLEMİNE BAŞLAMADAN ÖNCE HER ZAMAN BİR ÖNCEKİ BELGEYİ ÇIKARIN. En iyi performans/sonuçlar için çıkış tepsisini kullanın.

LAMİNASYON ADIMLARI (Manuel Mod)

- 5.Cihazı açın (tuş, makinenin sağ arka tarafında bulunur). Düzgün çalışmasını sağlamak için tüm göstergeler (250mic göstergeye kadar soğuk laminasyon göstergesi) bir kontrol ışığı sisteminin bir parçası olarak yanıp söner. Ardından soğuk laminasyon göstergesi açık beyaz renkte yanar ve makine iki kez bip sesi çıkarır. Ardından soğuk laminasyon yapılabilir. Not: Soğuk ayarı sıcak laminasyondan sonra kullanmak için, cihazın 30-60 dakika soğumasını beklemeniz gerekebilir.
- 6.75mic ile 250mic arası sıcak laminasyon için, ilgili filmi uygulamak için film seçim düğmesine basın. Film göstergesi, makine ısıdıktan sonra hazır olduğunu belirtmek için yanıp sönmeyi bırakacaktır. Not: FARKLI FİLM KALINLIĞI (VE SICAKLIK AYARLARI) İLE ÇALIŞIRKEN, İLK OLARAK MUTLAKA KALIN FİMLERLE BAŞLANMASI ÖNERİLİR. UZUN SÜRELİ SICAK LAMİNASYONDAN SONRA, MAKİNENİN SOĞUTULMASI VE İNCE FİMLERİN BUNDAN SONRA LAMİNE EDİLMESİ ÖNERİLİR.
- 7.Çıktıktan sonra, lamine edilmiş film sıcak ve yumuşak olabilir. En iyi kalite ve sıkışmayı önlemek için filmi hızlı şekilde cihazdan çıkarın. Filmi soğuması için düz bir yere yerleştirin. Sıcak film kullanırken dikkatli olun. SONRAKİ LAMİNASYON İŞLEMİNE BAŞLAMADAN ÖNCE HER ZAMAN BİR ÖNCEKİ BELGEYİ ÇIKARIN. En iyi performans/sonuçlar için çıkış tepsisini kullanın.

SORUN GİDERME

Problem	Muhtemel neden	Çözüm
Kontrol paneli ışığı çalışmıyor	Cihaz açık olmayabilir	Priz girişinin yanındaki ve duvardaki prizden makineyi açın
Film, ürünü tamamen kaplamıyor	Ürün, laminasyon için çok kalın olabilir	Maksimum belge kalınlığı 0,6 mm'dir. Manuel modu kullanırken geçiş kalınlığının doğru seçilip seçilmediğini kontrol edin ve tekrar geçiş yapın.
Filme dalga ve baloncuklar var	Sıcaklık ayarı yanlış olabilir	Manuel modu kullanırken geçiş kalınlığının doğru seçilip seçilmediğini kontrol edin ve tekrar geçiş yapın.
Film cihazda hasar gördü	Sıcaklık ayarı yanlış olabilir	Manuel modu kullanırken geçiş kalınlığının doğru seçilip seçilmediğini kontrol edin ve tekrar geçiş yapın.
Sıkışma meydana geldi	Film sıkışmış	Cihaz, belgeyi otomatik olarak tersine çevirir. Sıkışma tamamen giderilmezse, laminantı cihazdan tamamen çıkarmak için filmi çekerken geri sarma düğmesini basılı tutun.
	Film ilk olarak "açık uçundan" kullanılmış	
	Film girişe ortalanmamış	
	Film beslemeye düzgün verilmemiş	
	Boş film kullanılmış	
Film, laminasyondan sonra hasar gördü.	Silindirler bozuk veya silindirlerde yapışkan olabilir	Silindirler bozuk veya silindirlerde yapışkan olabilir. Silindirleri test etmek ve temizlemek için temizleme sayfalarını makineden geçirin.
Film seçim tuşları çalışmıyor	Otomatik modu kullanırken ayarları değiştirin	Manuel moda geri dönmek için Auto / Manual düğmesine basın.

SAKLAMA ve TEMİZLİK

Cihazı fişten çekin ve soğumasını bekleyin. Cihazın dışı nemli bir bezle temizlenebilir. Cihazı parlatmak için çözücü veya yanıcı maddeler kullanmayın.